

「世界と向き合い 未来の創り手として 輝き続ける人」を目指して

スタディ・ホーム

～「令和5年度さいたま市学習状況調査」の結果より～

「令和5年度さいたま市学習状況調査」の結果についてお知らせします。

御家庭等において、子どもたちの日々の学習や生活の状況を振り返り、よりよい学習・生活習慣等について話し合う際に、「学力向上ポートフォリオ(児童生徒版)」と併せて、本リーフレットをお役立てください。

児童生徒・保護者向けリーフレット（小学校版）



全国の
調査結果

国立教育政策研究所

検索



さいたま市
学習状況調査

さいたま市立教育研究所

検索

「令和5年度さいたま市学習状況調査」調査の概要・結果について

<実施日> 令和5年12月14日（木）～令和6年1月25日（木）

<対象> 小1から中3の市立学校全児童生徒

<内容> ①学力に関する調査

小3・4：国語、算数

小5・6、中1・2：国語、算数・数学、社会、理科

※中3については、「第3回さいたま市学力検査」をもって充てる。

②生活習慣等に関する調査

小1～中3 学習意欲、学習方法、学習環境、
生活の諸側面等に関する内容

学力・生活習慣等に関する調査をMEXCBT(文部科学省CBTシステム)で実施

メリット①：学習場面に即した動画問題に取り組むことができる。

メリット②：解答後すぐに正答・誤答を確認することができる。

メリット③：結果データを、期間中いつでも振り返ることができる。

学習場面に即した動画問題（例） -MEXCBTで出題した問題から-

小学校5年「社会」④（1）より抜粋

【動画問題】 世界の中での日本の位置について、次の動画を参考にして、【1】～【4】に入る言葉をそれぞれ下のあ～うの中から一つずつ選びましょう。（※動画に音声はありません。）

日本は【1】にあり、【2】のすぐ東に位置しています。日本海やオホーツク海、【3】などに囲まれています。また、スペインと同じ【4】にあり、オーストラリアと同じ経度にあります。



- 【1】 あ 北半球
い 南半球
う 西半球
- 【2】 あ ユーラシア大陸
い 北アメリカ大陸
う 南アメリカ大陸
- 【3】 あ 大西洋
い インド洋
う 太平洋
- 【4】 あ 赤道
い 緯度
う 経度

小学校6年「理科」⑤（2）より抜粋

【動画問題】 身のまわりには、てこのはたらきを利用した道具がいろいろとあることがわかりました。5種類の道具の動画を見て、てこの使われ方（支点・力点・作用点のならば順番）が「くぎぬき」と同じものを、次の記号ア～エの中から1つ選び、記号で答えましょう。



ア ピンセット イ トング ウ はさみ エ せんぬき



学力に関する調査の結果

各教科の平均正答率（%）【参考値】

学年	国語	算数・数学	社会	理科
小3	59.7	72.1	—	—
小4	65.5	63.2	—	—
小5	64.4	64.4	72.9	53.2
小6	67.4	62.8	74.1	44.6
中1	75.7	61.0	60.5	68.9
中2	72.3	53.9	58.4	54.8
中3	55.7	55.3	56.1	46.5

※中3は平均点



文部科学省では、「保護者の働きかけがある児童生徒の学力は高い傾向がある」と分析されています。その例の一つに、地域や社会の出来事など家庭での会話が多いことをあげています。

地域や社会の出来事を学ぶ代表的な教科は「社会」です。「社会」の調査問題と生活習慣等に関する調査の結果から、確認していきましょう。



キーワードは、『地域』との関わり

さいたま市の児童は、「地域」に関する質問にどう答えているのだろう。

地域や社会で起こっている問題や出来事に関心がありますか。

全学年約8割 (%)



■ 肯定的回答の割合

地域や社会をよりよくするために何かしてみたいと思いますか。

全学年約8割 (%)



■ 肯定的回答の割合

令和5年度
さいたま市学習状況調査

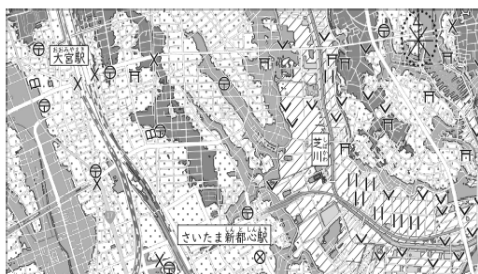
「地域や社会で起こっている問題や出来事に関心がありますか」や「地域や社会をよりよくするために何かしてみたいと思いますか」の肯定的回答の割合は、どの学年も約8割と高い傾向にあり、本市の児童は、地域や社会への関心や愛着があることが伺えます。また、中学校でも同様の傾向が見られます。

小学校の社会科では、「地域」について多くのことを学びます。小学校5・6年生「社会」で出題された、地域や市の様子についての問題では、どのような結果になっているのかな。

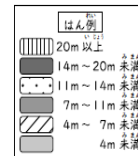
小学校5・6年生で出題された「地域」に関する問題 ※5・6年共通問題

① (4) 正答率
5年：88.8%
6年：91.2%

(3) れいなさんは、資料2をもとに、大宮駅の周りの土地の高さや利用の様子を調べました。資料2から読み取れることとして最もふさわしいものを、下の1~4の中から一つ選びましょう。



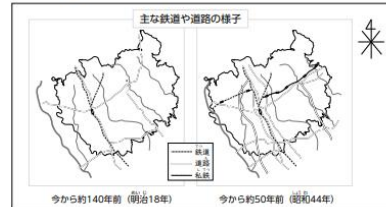
資料2 大宮駅の周りの土地の高さ



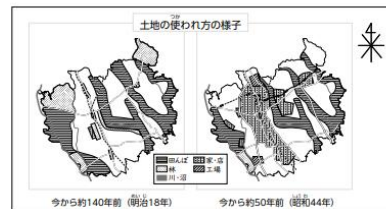
① (3) 正答率
5年：65.0%
6年：68.9%

- 芝川の周りは、大宮駅の周りとは土地が高い。
- 大宮駅の周りには、図書館や郵便局など人の集まるしせつがある。
- 田や畑は、土地の高さが14m~20m未満の所に最も広がっている。
- 鉄道は、土地の高さが7m未満の場所を通っている。

(4) れいなさんは、昔のさいたま市の様子について、主な鉄道や道路、土地の利用の変化に着目して調べました。資料3と資料4から読み取れることとして最もふさわしいものを、下の1~4の中から一つ選びましょう。



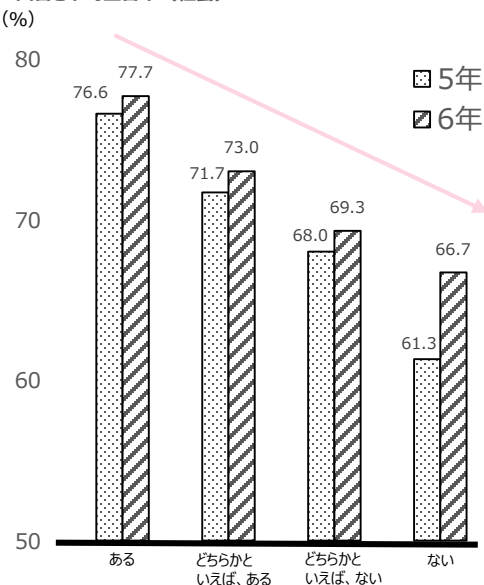
資料3 さいたま市の鉄道や道路の移り変わる様子



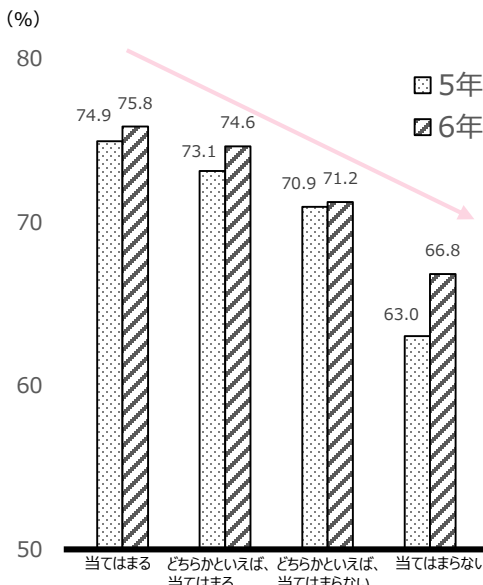
資料4 さいたま市の土地の利用の変化

- 今から約140年前と比べて、今から約50年前には駅や鉄道の周りに家や店が増えている。
- 今から約140年前と比べて、今から約50年前には林が増えている。
- 今から約140年前には、さいたま市に私鉄が通っていた。
- 今から約140年前と比べて、今から約50年前は鉄道や道路の様子は変わっていない。

「地域や社会で起こっている問題や出来事に関心がありますか」の回答と平均正答率（社会）



「地域や社会をよりよくするために何かしてみたいと思いますか。」の回答と平均正答率（社会）



小学校5・6年生における「地域」や「社会」に関する質問の回答と「社会」の平均正答率を見ると、「地域」や「社会」に関わろうとしている児童の方が「社会」の平均正答率が高い傾向にあることが分ります。

家庭でも、お子さんと「地域」を歩いて、「地域」を知り、「地域」と関わるきっかけを作ってみませんか。

おわりに… 児童の皆さんは、学校から配布されるポートフォリオ（児童生徒版）に生活習慣等の改善に向けた取組や教科ごとの目標を記入しましょう。保護者の方は、お子さんの取組や目標に対する励ましのコメントの記入をぜひお願いします。

